

Impfbelastungen und Epilepsien durch Besetzungen bei Tieren

Ursachen für chronische
Erkrankungen

Persönliche Daten

- Susanne Möller
- Seit 1990 niedergelassene praktische Tierärztin
- Seit 1995 Zusatzbezeichnung Homöopathie, bioenergetische Testungen und Farbfolientherapien
- Seit 2003 Bioenergiemodulatortherapien



Therapiemethoden

- Radionik mit Modulatortherapien
- Klassische Homöopathie
- Schüsslersalze, Solunate, Komplexmittel
- Farbfolien eigene Herstellung
- Nahrungsergänzungen, Kräuter

Wir versuchen uns vor Krankheiten zu schützen, deren Erreger uns in diesem Leben vielleicht niemals begegnen würden.

Dadurch erreichen wir, die Schöpfung von unzähligen neuen Erkrankungen.

Wir haben Angst vor Viren und Impfen obwohl eine Impfung uns nicht davor schützt, dass der Erreger uns infiziert.

Das Einzige was wir eventuell haben sind ein paar mehr Antikörper.

Ist es nicht sinnvoller die Viren zu löschen, wenn wir uns infiziert haben?

**Jede Impfung ist aus homöopathischer Sicht
eine Sykose. Überschuss und Absonderung.
z. Bsp.: Warzen, Myome, Sarkoide u.a und
vielfältige Entzündungen mit und ohne
Sekretfluss.**

Impfungen bei Tieren

Katze

- Panleukopenie (Parvovirus)
- Katzenschnupfen (Calicivirus/Herpesvirus)
- Leukose (Oncornavirus)
- Tollwut (Rhabdovirus)

Hund

- Staupe (Paramyxovirus)
- Ansteckende Leberentzündung H.c.c (Adenovirus)
- Parvovirose
- Leptospirose
- Tollwut

Pferd

- Tetanus
- Tollwut
- Influenza
- Herpes

ADJUVANTIEN

Aluminiumhydroxid/ Aluminiumphosphat

- Neurotoxische Wirkungen
- Ausscheidung über die Nieren ist der normale Weg
- Ist dieser Ausscheidungsmechanismus blockiert wird das Aluminium im Blut an Transferrin gebunden und gelangt so in Knochen, Knochenmark und Gehirn
- Aluminium erhöht Durchlässigkeit der Blut-Hirnschranke
- Verbleibt jahrelang im Gehirn
- Beteiligung von Aluminium an Autoimmunkrankheiten wird diskutiert.

Thiomersal

- Natriumsalz einer organischen Quecksilberverbindung
- Neurotoxisch
- Zerstört Proteine
- Zelluntergang

Impfen im Jungtialter

Im Jungtialter zu impfen ist eine Katastrophe für das Gehirn!

- Gehirn vollzieht wesentliche Entwicklungsschritte in dieser Zeit
- Wird durch das **neurotoxische Aluminium** besonders gefährdet
- Jungtier ist durch maternale Antikörper ohnehin geschützt
- Impfeempfehlung: nach der 12. Woche

Auswirkungen auf den Körper

- Besetzungen
- Toxinschock
- Impfschaden, Impfblockade
- Impfbelastung durch Aluminium, Quecksilber
- Gehirnregulation
- Organschwäche

Auswirkungen auf die Gene/Psyché

- Epigenetische/intragenetische Regulation
- Miasma: Psora, Tuberkulinum, Sykose, Syphilinum
- Psyche: Limbisches System, Basalkerne Amygdala Angst

Allergien und Intoleranzen

- Epigenetische Regulationsstörungen nach Impfungen
- Befund Impfschaden mit Thuja XM oder Silicea XM, Toxinschock nach Impfungen
- Nahrungsmittelunverträglichkeiten vieler Art
- Organbefunde: Dickdarm, Dünndarm, Lymphsystem, Leber, Nieren, Endokrinum, u.a.

Autoimmunerkrankungen

- Intragenetische Regulationsstörungen
- Organe austesten, z. B.
Schilddrüsenunterfunktion Golden Retriever
- Lupus Erythematodes

SYMPTOMENSAMMLUNG UND ERKRANKUNGEN IMPFSCHÄDEN

Aus der Sammlung eines Homöopathen Dr. Mettler

Akute Reaktion

- Injektionsstelle : Akute Gewebereaktion ,
Impfbeule, mit und ohne Schmerz
- Abszesse, Geschwüre, Pusteln juckend brennend
- Durchfall und Erbrechen
- Müdigkeit, Apathie
- Fieber, Sepsis
- Kopfschmerzen, Muskelschmerzen,
Muskel lähmungen, Rückenschmerzen

Allergien und andere Symptome

- nach Unterdrückung von Hautausschlägen
Komplikation Asthma
- Müdigkeit, Apathie
- Schilddrüsenunterfunktion
- Konjunktivitis, Keratitis, Erblindung
- Husten, Keuchhusten, Asthma, Sprachverlust
- Pankreatitis, Diabetes
- Blasenentzündung mit Harndrang

Gehirn und Autoimmune Reaktionen aller Art

- Krämpfe, Epilepsie, Hirnödem, Hirnhyperämie, Hirnschaden
- Schwachsinn, nervöses Jucken ohne Hautveränderung, Schlaflosigkeit
- Colon irritabile
- Morbus Crohn
- Colitis ulzerosa
- Lupus Erythematoses
- Wachstumsschmerzen, Knochen und Gelenkschmerzen

Psyche

- Lebensunlust, Todessehnsucht
- Unruhe, Rastlosigkeit, Schlaflosigkeit
- Fressunlust
- Wahnideen, Psychosen, Aggression, Stubenunreinheit

FALLBEISPIELE

Haarausfall nach Impfungen SHLPT und Borreliose

- 6 Jahre alter Chow-Chow Rüde Kempinski

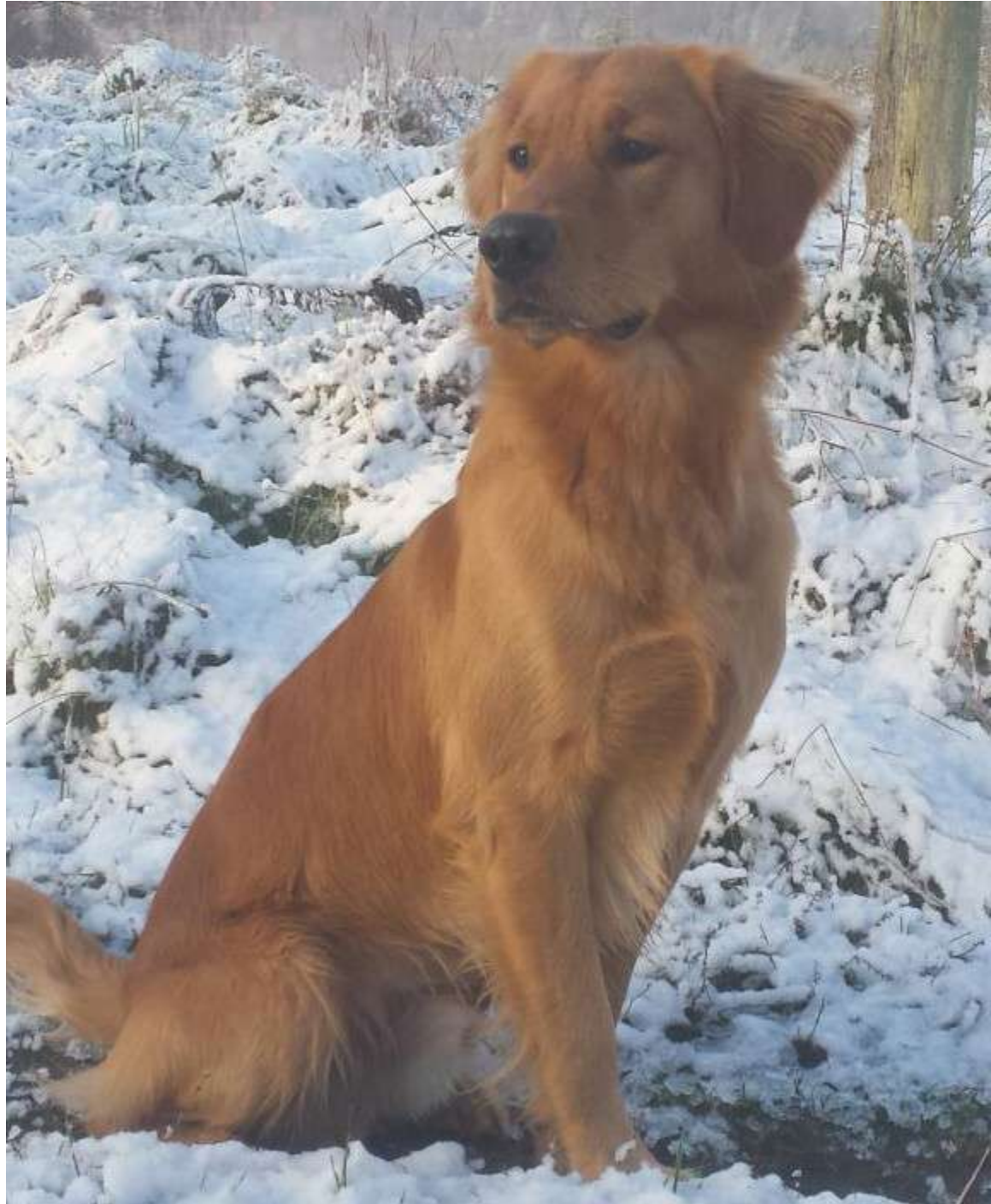
2014

- 4 Wochen nach Impfungen beginnender Haarausfall im Halsbereich.
- Impfblockade, Toxinschock , Impfschaden -9
- intragenetische Regulationsstörung Schilddrüse
- Aluminium -6, Liquorbefund
- Quecksilber-2
- Therapie: Modulatorprogramm 3 Tage, Thuja XM10/11 3 Wochen
- Nach 8Wochen vollständig zugewachsen.

2015 entwickelt der Hund dieselbe Symptomatik nach einer SHPL und Borreliose Impfung.

Cockerspaniel Lavinia

- **Impfung:** Im Alter von 5 Jahren, SHPLT geimpft
- **Symptom:** 14 Tage später hat sie am Hinterbein eine kirschgroße Geschwulst entwickelt, die sehr schnell größer wurde
- **Befund:** Impfschaden -3, Blockade, Erbanlage Sykose aktiv
- Modulatorprogramm 1 Tag
- Thuja C200, 2 mal 8 Tage Abstand
- nach 6 Tagen halb so groß, nach 14 Tagen war die Geschwulst vollständig verschwunden



Golden Retriever Leo 11 Monate alt

- **Diagnose:** Lupus Erytematodes
- **Symptom:** Ablösung der Nasenknorpeloberhaut, chronische Entzündung des Nasenspiegels mit starkem Juckreiz, Vorbehandlung Dauercortison und Cortisonhaltige Salben.
- **Impfungen:** 8 Wochen SHPL, 12 Wochen SHPLT , 16 Wochen SHPLT
- 5 Wochen nach der letzten Impfung, waren die ersten Symptome aufgetreten.
- **Energiefeldanalyse:** Impfschaden Stufe :-10, Impfblockade, Thuja XM10, Syphillitisches Miasma, Intragenetische Regulationsstörung, Gehirnregulation, Autoimmune Reaktionslage
- **Modulatortherapie:** 3 Tage
- Danach über Wochen Homöopathische Therapie mit Thuja C200 und SiliceaC30
- Nach 9 Wochen Therapie war alles völlig abgeheilt



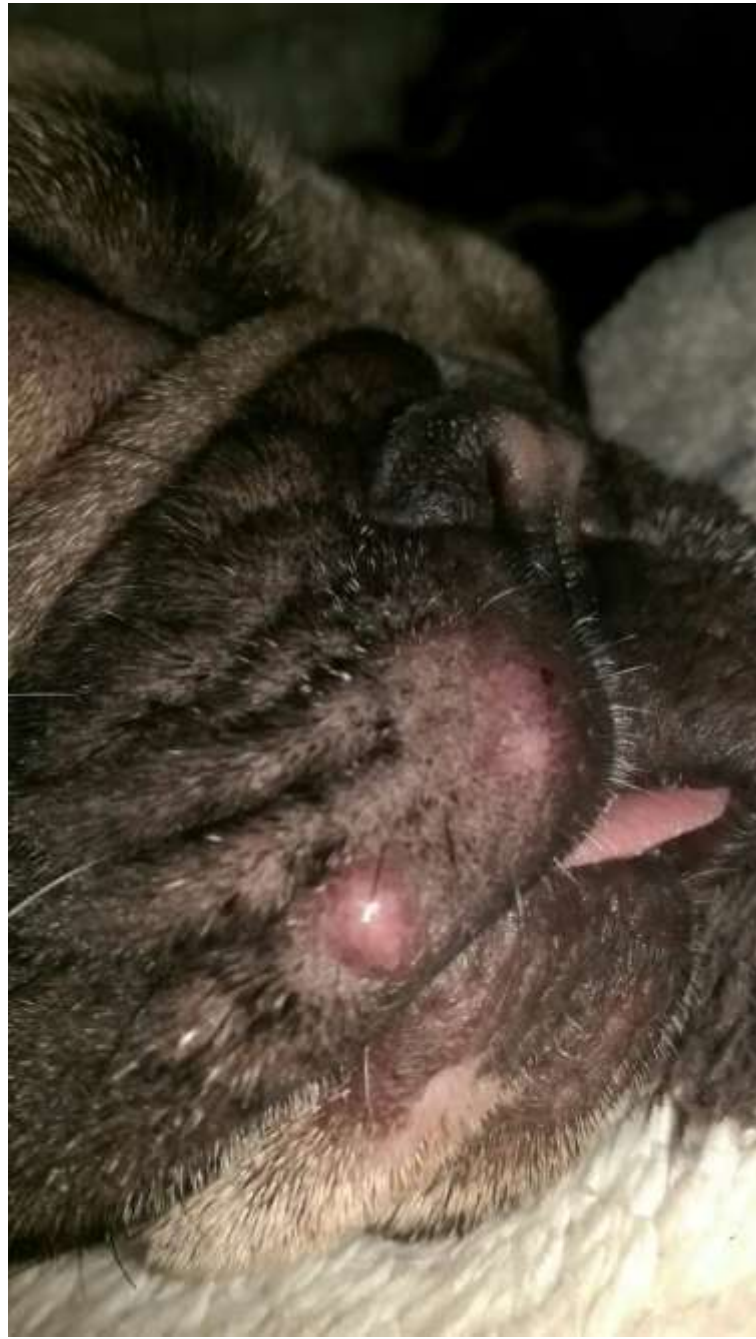


Sheltiewelp Fariba

- **Impfung** : mit 8 wochen SHP
- Vorstellung in der Praxis mit 11 Wochen.
- **Symptomatik**: Absolute Schwäche in der Hinterhand,
Fariba sah aus als ob sie bald sterben würde.
- **Vorbericht** : Durchfall und Erbrechen 12 Stunden nach der Impfung.
Antriebslosigkeit, Müdigkeit.
- Alle Welpen des Wurfes hatten diesselben Symptome.
- Die Geschwister erholten sich in den nächsten 5 Tagen,
der Stuhlgang normalisierte sich.
- Fariba wurde von Tag zu Tag schwächer.
- **Modulatortherapie**: Impfschaden-9, Impfblockade,
Impfbelastung, Toxinschock, Todessehnsucht,
Erbanlage Tuberkulinum



Weitere Beispiele





Wesensveränderung nach Impfung

- 3 Tage nach einer Tollwutimpfung, geht der potente Norwegische Waldkater einer Züchterin täglich in die Felder und fängt an Wildkaninchen zu erlegen
- Waldkater wird zum Wildkater/ Raubtier
- Impfschaden: -6, Impfblockade, Impfbelastung
- Befund: Gehirnregulation, Limbisches System
- Modulatortherapie 2 Tage, 2 mal im Abstand von 5 Tagen Thuja C30
- Nach 24 Stunden war die Symptomatik verschwunden

Neurologische Ausfälle

- Jungkatze Kitty mit 12 Wochen PHCT Impfung.
- Innerhalb von **2 Stunden** nach der Impfung extreme Bewegungsstörungen, Taumeln, Umfallen mit einer extremen Überenergie, unkontrollierte Bewegungsabläufe
- **Befund:** Impfschaden -9, Impfblockade, Aluminium -9, Befund Blut-Hirnschranke, Gehirnregulation, Cerebellum
- **Verdachtsdiagnose:** Gehirnödem
- **Modulatortherapie:** 5 Tage, Thuja C200, 3mal im Abstand von 8 Tagen
- nach 3 Tagen Modulatortherapie waren die Symptome verschwunden, der Impfschadenbefund auf -2 gesunken



Sarkoide Pferde und chronische Bronchitis

- **Sarkoide** sind Hauttumoren bei Pferden
- nach Impfungen
- eine typische Erscheinungsform der Sykose, Überproduktion Zellentartung.
- Virusbefund Papillomaviren 1 und 2

Heustauballergie chronischer Husten

- Impfblockaden, Impfbelastungen und Impfschaden abklären
- Erbanlage Tuberkulinum mit Sykose
- Allergien und Toxine
- Mykotoxine und Glyphosat.



Besetzungen mit Krampfanfällen

Besetzungen und Fremdenergien

- Physischer Körper
- Ätherkörper 8 – 10 cm
- Astralkörper / Emotionalkörper 1 bis 2 m: sehr empfindlicher Bereich für Besetzungen und Anhaftungen aller Art
- Mentalkörper/ Geistkörper: gräulich bei negativen Gedanken, dunkel und schwarz bei Besetzungen
- Kausalkörper / Spiritueller Körper: enthält Abdrücke von Besetzungen
- Seelenkörper/ Lichtkörper
- Adonai und Monade



Literatur- empfehlung

Tägliche Aurareinigung ist
empfehlenswert...

2014

- Erdgebundene Seelen mit Ektoplasma
- Waldgeister

2015

- XXXM3 Fremdenergie
- Verkrampfungen aller Art: Auraloch schliessen, Migräne, Gallenkolik, neurologische Krampfanfälle, Migräne, Magen-Darmverkrampfungen

Lui



Syphilitisches Miasma



Nacken Rückenbereich



Besetzung im Nacken



Fazit



**Wir haben Angst vor Viren und Impfen
obwohl eine Impfung uns nicht davor schützt,
dass der Erreger uns infiziert.**

**Das Einzige was wir eventuell haben sind ein
paar mehr Antikörper.**

**Ist es nicht sinnvoller die Viren zu löschen,
wenn wir uns infiziert haben?**

**Vielen Dank für Ihre
Aufmerksamkeit!**